

**Amica**

# NÁVOD K OBSLUZE CS

IO-WMS-2842  
(06.2022/1)

## PPS 71211 W



PŘED ZAPNUTÍM ZAŘÍZENÍ SI PŘEČTĚTE  
NÁVOD

**PRAČKY**

# ODSTRAŇOVÁNÍ OPOTŘEBOVANÝCH SPOTŘEBIČŮ

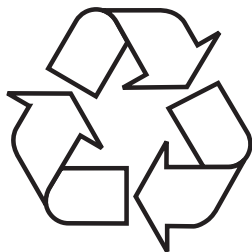


Toto zařízení je označené v souladu s Evropskou směrnicí 2012/19/ES, jak rovněž polským zákonem o opotřebovaném elektrickém a elektronickém zařízení symbolem přeškrtnutého kontejneru na odpady. Toto označení znamená, že toto zařízení se po ukončení životnosti nesmí vyhazovat společně s jiným domácím odpadem.

Uživatel je povinen jej odevzdat do sběrný použitých elektrických a elektronických zařízení. Provádějící sběr, v tom místní sběrná střediska, obchody a obecní úřady, tvoří systém umožňující odevzdávání těchto spotřebičů.

Příslušné nakládání s použitým elektrickým a elektronickým zařízením zabraňuje negativním následkům pro lidské zdraví a životní prostředí, vznikajícím z přítomnosti nebezpečných složek a nesprávného skladování a zužitkování takových zařízení.

# ROZBALENÍ



Spotřebič byl na čas transportu zabezpečený před poškozením. Po vybalení spotřebiče Vás prosíme o odstranění elementů obalu způsobem, který neohrožuje životní prostředí. Všechny materiály použité do balení jsou v 100% pro životní prostředí neškodné, a jsou vhodné k zpětnému získání a označeno je příslušným symbolem.

Upozornění! Materiály použité pro balení (polyetylenové sáčky, pěnový polystyren apod.) v průběhu vybalování nenechávejte v blízkosti dětí.

## OBSAH

EKOLOGIE V PRAXI	4
ZÁKLADNÍ INFORMACE	5
BEZPEČNOST A ÚDAJE NA ŠTÍTCÍCH OBLEČENÍ	6
INSTALACE ZAŘÍZENÍ	17
CHARAKTERISTIKA ZAŘÍZENÍ ŘEŠENÍ PROBLÉMŮ PŘI	20
POUŽÍVÁNÍ	28
PRAKTICKÉ POKYNY TÝKAJÍCÍ SE PRANÍ	32

## EKOLOGIE V PRAXI

Již mnoho let firma Amica důsledně realizuje environmentální politiku.

Péče o životní prostředí je pro nás stejně důležitá jako používání moderních technologií.

Rozvoj technologie přispěl k tomu, že naše továrny jsou přívětivější k životnímu prostředí - při výrobě se spotřebovává čím dál méně vody, elektrické energie a vzniká méně odpadních vod a odpadů.

Zvýšenou pozornost věnujeme také materiálům používaným ve výrobě. Snažíme se vybírat pouze ty, které neobsahují škodlivé látky a umožňují recyklaci a zužitkování zařízení po jeho použití.

# Vážený kliente,

děkujeme vám, že jste si vybral firmu Amica. Již mnoho let dodáváme vysoce kvalitní domácí zařízení, díky nimž se domácí povinnosti stávají skutečným potěšením.

Každé zařízení bylo před expedicí z továrny důkladně zkontrolováno z hlediska bezpečnosti a funkčnosti. Vynakládáme také veškeré úsilí, aby moderní technologie ve výrobcích Amica vždy šla ruku v ruce s výjimečným designem.

Před uvedením zařízení do provozu si pozorně přečtěte návod k obsluze.

Dodržování pokynů v návodu předejde nesprávnému používání a zajistí dlouhé a spolehlivé fungování zařízení. Znalost zásad bezpečného používání zařízení umožní také zabránit nešťastným nehodám.

Návod si ponechejte a uschovejte tak, abyste v případě potřeby mohli do něj nahlédnout. Jsou v něm obsaženy všechny nezbytné informace, díky nimž jsou obsluha a používání zařízení Amica jednoduché a příjemné. Zveme vás také k seznámení s dalšími zařízeními, která nabízíme.

Přejeme vám příjemné používání.

# Amica

# ZÁKLADNÍ INFORMACE



Pračka je určena výlučně k domácímu použití a slouží pro praní textilních látek a oblečení, přizpůsobených mechanickému praní v pračích koupeli.

Před připojením pračky do síťové zásuvky odstraňte přepravní pojistky a pračku vyrovnejte do roviny. Výrobce si vyhrazuje možnost provádění změn, které nemají vliv na funkčnost zařízení.

## POUŽÍVÁNÍ

- Pračku obsluhujte pouze po seznámení s tímto návodem.
- Pračku nikdy nepoužívejte venku nebo v prostorech s výskytem minusových teplot.
- Děti a osoby, které se neseznámily s návodem, nesmí používat pračku.



Teplota nižší než 0 °C může poškodit pračku! V případě uchovávání nebo přepravy pračky při teplotách pod 0 °C začněte pračku používat po 8hodinové době aklimatizace v prostorách s teplotou nad 0 °C.

## Prohlášení výrobce


Producent tímto prohlašuje, že tento výrobek splňuje základní požadavky níže uvedených evropských směrnic:

- směrnice pro nízkonapěťová zařízení 2014/35/EC
- směrnice o elektromagnetické kompatibilitě 2014/30/EC
- směrnice ErP - 2009/125/EC
- směrnice RoHS 2011/65/EC

Zařízení je označeno symbolem  a má prohlášení o shodě pro kontrolu příslušným orgánem dozoru nad trhem.

<p>Nebezpečí usmrcení!</p>	<p>Zařízení nesmí používat: děti mladší 8 let a také osoby se sníženými fyzickými, smyslovými nebo duševními schopnostmi, s nedostatečnými zkušenostmi a znalostmi o obsluze zařízení tohoto typu. Pro takové osoby zajistěte příslušný dohled nebo poučení o bezpečné obsluze zařízení a z toho plynoucího nebezpečí. Dohlížejte na to, aby si se zařízením nehrály děti a také neprováděly na něm žádné činnosti spojené s čištěním a údržbou. Zabraňte jakémukoli přístupu dětí do 3 let k zařízení, ledaže jsou pod stálým dohledem dospělých osob.</p> <p>Děti se mohou zavřít v zařízení a může tak dojít k ohrožení zdraví a života.</p>
<p>Nebezpečí udušení!</p>	<p>Pokud dovolíte dětem hrát si s obalem/fólií nebo částmi obalu, mohly by se jimi ovinout nebo si je natáhnout na hlavu a může dojít k udušení. Obal/fólii nebo části obalu chraňte před dětmi.</p>
<p>Nebezpečí otravy!</p>	<p>Prací prostředky a přípravky na tkaniny mohou způsobit otravu při jejich požití. Při náhodném požití prostředku vyhledejte lékařskou pomoc. Prací prostředky a přípravky na tkaniny uchovávejte mimo dosah dětí.</p>

Nebezpečí popálení!	Pokud věci perete při vysokých teplotách, sklo dvířek zařízení je horké. Zabraňte dětem dotýkat se zahřátých dvířek zařízení.
Podráždění očí/kůže!	Styk s pracími a změkčovacími prostředky může vyvolat podráždění očí nebo kůže. Při zasažení očí / styku kůže s pracím prostředkem nebo přípravkem na tkaninu oči/kůži důkladně opláchněte. Prací prostředky a přípravky na tkaniny uchovávejte mimo dosah dětí.
Nebezpečí úrazu elektrickým proudem / nebezpečí požáru / nebezpečí materiálních škod / nebezpečí pro zařízení!	Pokud zařízení není správně nainstalováno, může dojít k nebezpečné situaci. Ujistěte se, že: Napětí v zásuvce je shodné s napětím uvedeným na zařízení (typový štítek). Úrovně zatížení a vyžadovaná přepěťová ochrana jsou uvedeny na typovém štítku. Zařízení je připojeno pouze a výlučně ke zdroji střídavého napětí pomocí hodně namontované uzemněné zásuvky shodné s národními normami.

<p>Nebezpečí úrazu elektrickým proudem / nebezpečí požáru / nebezpečí materiálních škod / nebezpečí pro zařízení!</p>	<p>Kabel pro připojení k elektrické síti a zásuvka s uzemněním jsou shodné a uzemňovací systém byl příslušně namontován.</p>
	<p>Průřez vodiče je dostatečně velký.</p>
	<p>Přístup k síťové zástrčce je vždy zajištěn.</p>
<p>Nebezpečí úrazu elektrickým proudem / nebezpečí požáru / nebezpečí materiálních škod / nebezpečí pro zařízení!</p>	<p>V případě používání stacionárního proudového chrániče používejte pouze tento vypínač, který má následující označení:</p>  <p>Použití tohoto označení dokazuje, že byly splněny všechny možné nezbytné požadavky.</p>
	<p>Pokud byl kabel pro připojení k elektrické síti upraven nebo se poškodil, může hrozit nebezpečí úrazu elektrickým proudem, zkrat nebo požár z důvodu jeho přehřátí. Napájecí kabel není zkroucen, rozdrčen nebo upraven a nemá styk s žádným tepelným zdrojem.</p>



<p>Nebezpečí požáru / nebezpečí materiálních škod / poškození zařízení!</p>	<p>Používání prodlužovacích kabelů nebo rozbočovačů může vést k požáru v důsledku přehřátí nebo zkratu. Zařízení připojte přímo do vhodně namontované uzemněné zásuvky. Nepoužívejte prodlužovací kabely, rozbočovače a vícenásobné zásuvky.</p>
<p>Nebezpečí pro zdraví / nebezpečí materiálních škod / poškození zařízení!</p>	<p>Zařízení může při používání vibrovat nebo se posouvat, což může potenciálně způsobit úraz nebo materiální škody. Zařízení postavte na čistý, rovný a tvrdý povrch s použitím vodováhy.</p> <p>V případě, že uchopíte za jednu z vyčnívajících částí zařízení (např. dvířka) za účelem zvednutí zařízení nebo přesunutí, může se taková část odtrhnout a způsobit úraz. Neuchopujte za žádné vyčnívající části zařízení, chcete-li je přesunout.</p>
<p>Nebezpečí úrazů!</p>	<p>Zařízení je velmi těžké. Jeho zvedání může způsobit úraz. Toto zařízení nezvedejte sami.</p>

<p>Nebezpečí úrazů!</p>	<p>Zařízení má ostré hrany, které mohou poranit ruce. Zařízení neuchopujte za ostré hrany. Zvedejte pouze v ochranných rukavicích.</p>
	<p>Pokud vodiče nebo elektrické kabely nejsou správně uloženy, můžete o ně zakopnout a poranit se. Vodiče a kabely ved'te tak, abyste o ně nezakopli.</p>
<p>Upozornění! Materiální škody / poškození zařízení</p>	<p>Pokud je hladina vody příliš vysoká nebo příliš nízká, zařízení nemusí fungovat správně, což může vést k materiálním škodám nebo poškození zařízení. Ujistěte se, že voda je přiváděna pod tlakem min. 100 kPa (1 bar) a nepřekračuje 1000 kPa (10 bar).</p>
	<p>Pokud hadice přivádějící vodu byly upraveny nebo poškozeny, může to způsobit materiální škody nebo poškodit zařízení. Hadice přivádějící vodu nesmí být zkroucené, zalomené, upravené a protnuté.</p>
	<p>Použití hadic jiných značek pro připojení zařízení ke zdroji vody může způsobit materiální škody nebo poškodit zařízení.</p>

<p>Upozornění! Materiální škody / poškození zařízení</p>	<p>Používejte pouze hadice dodané se zařízením nebo originální náhradní hadice určené pro toto zařízení.</p> <p>Zařízení je během přepravy zajištěno pomocí přepravních pojistek. Pokud před prvním použitím zařízení neodstraníte přepravní pojistky, může se zařízení poškodit. Před prvním použitím zařízení odstraňte všechny přepravní pojistky. Zajistěte, aby byly přepravní pojistky uschovány odděleně. Pokud zařízení budete opět přepravovat, namontujte zpět přepravní pojistky, aby se zařízení nepoškodilo.</p>
<p>Nebezpečí výbuchu / nebezpečí požáru!</p>	<p>Prané věci, pro které byly použity čisticí prostředky s obsahem rozpouštědla, např. odrezovače, čisticí rozpouštědla, vytvářejí riziko výbuchu v bubnu. Dříve než začnete prát v pračce, důkladně vymáchejte ve vodě věci určené pro praní.</p>

<p>Nebezpečí otravy!</p>	<p>Jedovaté výpary mohou uvolňovat čisticí přípravky s obsahem rozpouštědel, např. čisticí rozpouštědlo. Nepoužívejte čisticí přípravky obsahující rozpouštědla.</p>
<p>Nebezpečí úrazů!</p>	<p>Opírání se o dvířka zařízení nebo sezení na nich, když jsou otevřená, může způsobit převrácení se zařízení a úraz. Neopírejte se o otevřená dvířka zařízení.</p> <p>Stoupnutí na zařízení může vést ke zlomení horní desky a způsobit úraz. Nestoupejte na zařízení.</p> <p>Při zasahování do otáčejícího se bubnu může dojít k poranění rukou. Počkejte, až se buben přestane otáčet.</p>
<p>Nebezpečí popálení!</p>	<p>Při praní ve vysokých teplotách existuje nebezpečí popálení při styku s horkým roztokem vody a pracího prostředku (např. při vypouštění horkého roztoku do umyvadla). Nevkládejte ruce do horkého roztoku vody s pracím prostředkem.</p>

<p>Podráždění očí/kůže!</p>	<p>Prací prostředky a přípravky na tkaniny se mohou rozstříknout, pokud násypka na prací prostředek bude otevřená během provozu zařízení. Při zasažení očí / styku s kůží pracím prostředkem nebo přípravkem na látky důkladně opláchněte oči/kůži. Při náhodném požití prostředku vyhledejte lékařskou pomoc.</p>
<p>Upozornění! Materiální škody / poškození zařízení</p>	<p>Pokud množství prádla v zařízení překračuje kapacitu, pračka nemusí fungovat správně nebo může způsobit materiální škody anebo se poškodit. Nepřekračujte kapacitu suchého prádla. Dávejte pozor, abyste nepřekročili kapacitu stanovenou pro jednotlivé programy.</p> <p>Nalítí nevhodného množství pracího prostředku nebo čisticího přípravku do zařízení může způsobit materiální škody nebo poškodit zařízení. Používejte prací prostředky / změkčovací přípravky v souladu s pokyny výrobce.</p>

Nebezpečí usmrcení!!	Zařízení je napájeno elektrickým proudem. Styk s částmi pod napětím hrozí úrazem elektrickým proudem. Proto pamatujte:
	Vypněte zařízení. Odpojte zařízení od elektrického napájení (vytáhněte zástrčku).
	Nikdy se nedotýkejte zástrčky vlhkými rukama.
	Při vytahování zástrčky ze zásuvky vždy uchopte za zástrčku a nikoli za kabel, protože jinak se může kabel poškodit.
	Neprovádějte technické úpravy zařízení a jeho součástí.
	Veškeré opravy nebo jiné práce na zařízení může provádět pouze náš servis nebo elektrikář. Totéž platí pro výměnu napájecího kabelu (pokud je to nutné).
	Náhradní napájecí kabely můžete objednat v našem servisu.

<p>Nebezpečí otravy!</p>	<p>Jedovaté výpary mohou uvolňovat čisticí přípravky s obsahem rozpouštědel, např. čisticí rozpouštědlo.</p> <p>Nepoužívejte čisticí přípravky obsahující rozpouštědla.</p>
<p>Nebezpečí úrazu elektrickým proudem / nebezpečí materiálních škod / poškození zařízení!</p>	<p>Pokud vlhkost pronikne do zařízení, může dojít ke zkratu. K čištění zařízení nepoužívejte tlakovou myčku a parní čistič.</p>
<p>Nebezpečí pro zdraví / nebezpečí materiálních škod / poškození zařízení!</p>	<p>Použití náhradních dílů nebo příslušenství jiných značek je nebezpečné a může způsobit úraz, materiální škody nebo také poškození zařízení.</p> <p>Z bezpečnostních důvodů používejte pouze originální náhradní díly.</p>
<p>Upozornění! Materiální škody / poškození zařízení</p>	<p>Čisticí prostředky a impregnační přípravky na tkaniny (např. odstraňovače skvrn, postřikovače pro předpírku atp.) mohou způsobit poškození při styku s povrchy zařízení.</p> <p>Proto pamatujte:</p>

# BEZPEČNOST A ÚDAJE NA ŠTÍTCÍCH OBLEČENÍ

Upozornění! Materiální škody / poškození zařízení	Aby takové prostředky nepřišly do styku s povrchem zařízení.
	Zařízení čistěte pouze vodou a vlhkým hadříkem.

## OZNAČENÍ SYMBOLŮ NA ŠTÍTCÍCH OBLEČENÍ

Praní				
	vyvářka teplota 90°	normální teplota 60° C	normální teplota 40° C	Neperte!
	jemné		ruční	
Chemické čištění				
	všechna rozpouštědla	všechna kromě TRI	pouze benzin	NEČIŠTĚTE chemicky
Bubnová sušička				
	normální	nízké	vysoké	Nesušte!
Žehlení				
	110°C	150°C	200°C	Nežehlete!



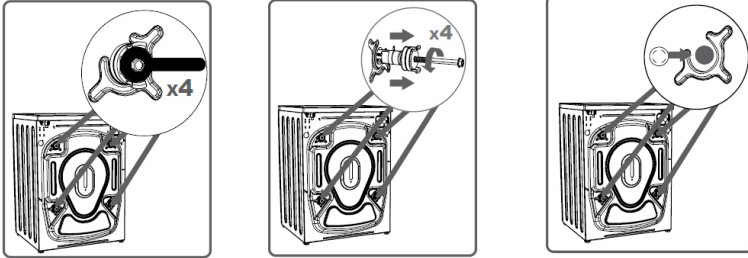


# INSTALACE ZAŘÍZENÍ

1

## Odstranění přepravních pojistek

(pojistky uschovejte pro budoucí použití, např. při stěhování).



- Vyšroubujte klíčem 4 šrouby pojistek,
- vyjměte z otvoru gumo-plastové přepravní vzpěry společně s podložkami a šrouby,
- uzavřete otvory zásepkami, které jsou v sáčku s příslušenstvím.

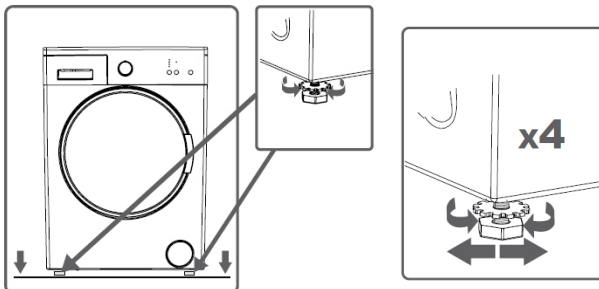


Pamatujte: před uvedením pračky do provozu bezpodmínečně odstraňte pojistky!

2

## Postavení a vyrovnaní pračky do roviny

- pračku postavte na tvrdý, rovný povrch,
- uvolněte kontramatku pomocí plochého klíče,
- vyrovnejte do roviny otáčením nožek,
- utáhněte kontramatku.

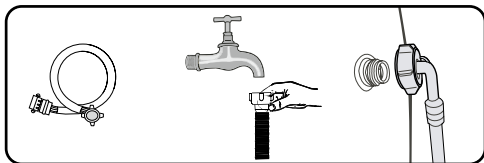


Po postavení a vyrovnaní pračky do roviny zkontrolujte její stabilitu tak, že přitlačíte každý roh pračky a zkontrolujete, zda se pračka nepohybuje.

## 3

**Připojení vody**

- Používejte pouze nové kompletní hadice dodané společně se zařízením. Používané hadice znovu nepoužívejte.



- Přívodní hadice s těsněním se nachází v bubnu pračky. Tlak vody min. 0,01 MPa (0,1 bar), max. 1 MPa (10 bar).

- 1). Po připojení se ujistěte, že hadice není zkroucená,
- 2). Po připojení hadice a ventilu zkontrolujte jejich těsnost,
- 3). Pravidelně kontrolujte stav přívodní hadice.

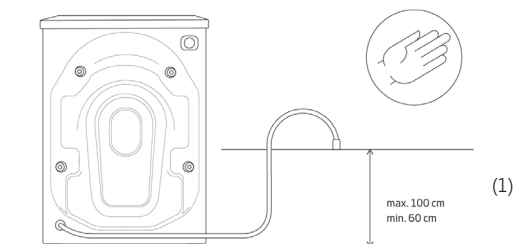
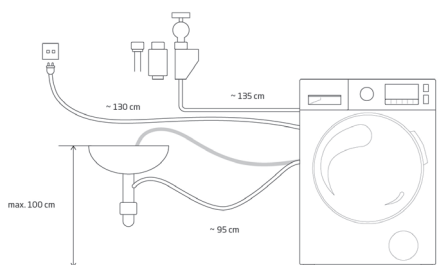
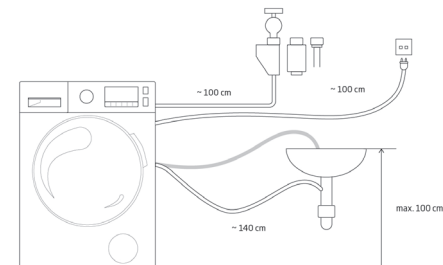


Pračku připojte pouze k přívodu studené vody.

## 4

**Odtok vody**

- Odtoková hadice se nachází na zadní straně pračky. Hadici zajistěte tak, aby se nepohybovala při provozu pračky. Bude-li třeba, použijte kolínko (1). Pamatujte, abyste hadici nevkládali příliš hluboko do odtokové trubky.

**Levostranná přípojka****Pravostranná přípojka**

## Připojení k elektrickému napájení



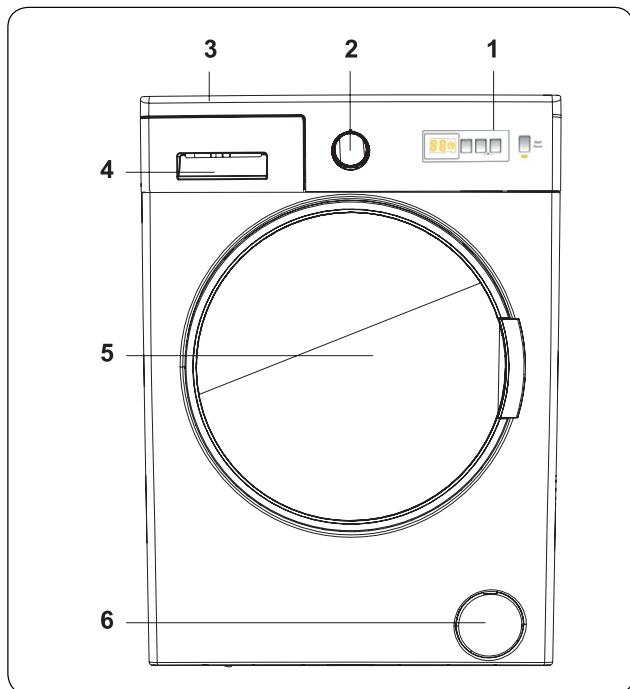
- Elektrická zásuvka, ke které připojujete pračku, musí být na viditelném a dostupném místě,
- pračku připojte pouze do správně nainstalované elektrické zásuvky, vybavené uzemňovacím kolíkem,
- nepřipojujte pomocí prodlužovacího kabelu,
- v případě poškození napájecího kabelu výměnu musí provést autorizovaný servis,
- elektrická instalace, ke které bude pračka připojena, musí být jištěna pojistkou 10 A.

### Příprava prádla:

- Drobné předměty jako mince, kancelářské sponky, jehly atp. mohou poškodit prádlo a části pračky, a proto dodržujte několik velmi důležitých pokynů:
  - 1). Vyprázdněte kapsy,
  - 2). Odstraňte všechny kovové předměty
  - 3). Jemné látky jako podprsenky nebo punčocháče perte ve speciálních ochranných sítkách
  - 4). Uzavřete zipy a zapněte knoflíky
  - 5). Ze zařízení odstraňte cizí předměty, například kostice nebo dráty.

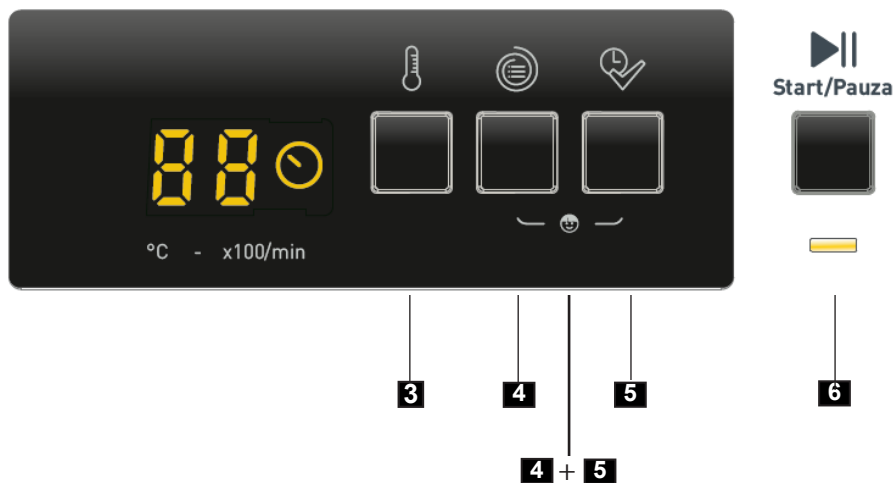
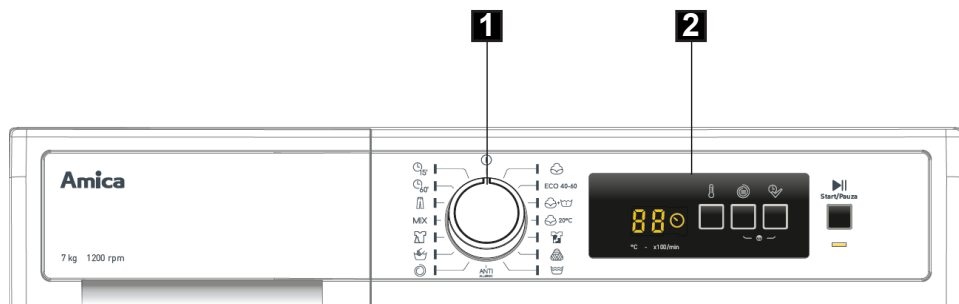
# CHARAKTERISTIKA ZAŘÍZENÍ

## POPIS PRAČKY



1. Displej
2. Knoflík voliče programů
3. Vrchní deska
4. Násypka na prací prostředky
5. Buben
6. Víko filtru čerpadla

## POPIS OVLÁDACÍHO PANELU A DISPLEJE



1. Knoflík voliče programů
  2. Displej
  3. Teplota
  4. Tlačítko výběru rychlosti odstředování
  5. Tlačítko zbývajícího času
  6. Start/Pauza
- 4+5 Dětská pojistka (Child Lock)

1

**Knoflík voliče programů**

- Chcete-li vybrat program, otočte volič programů doprava nebo doleva. Značku na voliči nastavte tak, aby ukazovala na vybraný program.
- Ujistěte se, že volič programů je nastaven přesně na ten správný program.

2

**Displej**

- Na displeji se zobrazuje odpočítávání odložení startu (pokud je nastaveno), nastavená teplota a rychlost odstředování. Po dokončení zvoleného programu se na displeji zobrazuje „-“. Na displeji se také zobrazují informace o závodách.

3

**Tlačítko výběru teploty**

- Chcete-li změnit automaticky zvolenou teplotu praní, použijte tlačítko pro nastavení teploty vody.

Když vyberete program, tak se automaticky nastavuje maximální teplota vody pro tento program. Chcete-li změnit teplotu, stiskněte tlačítko nastavení teploty vody, dokud se na displeji nezobrazí požadovaná teplota.

Stisknutím tlačítka můžete postupně snižovat teplotu vody z nejvyšší hodnoty pro daný program až na studenou vodu (- C).

4





**Tlačítko výběru rychlosti odstředování**

- Když vyberete program, tak se automaticky nastavuje maximální rychlost odstředování pro tento program. Stisknutím tlačítka rychlosti odstředování můžete vybrat rychlost odstředování od nejvyšší hodnoty až po vypnutí odstředování (- -). Pokud požadovaná rychlost odstředování zmizí, opětovně několikrát stiskněte tlačítko, dokud se požadovaná rychlost znovu nezobrazí.

## POPIS OVLÁDACÍHO PANELU A DISPLEJE

5

### Tlačítko zbyvajícího času

- Tato doplňková funkce se používá k odložení zahájení praní o 1 až 23 hodin.
- Chcete-li nastavit odložení zahájení praní:
- Stiskněte jednou tlačítko odložení startu.
- Zobrazí se hodnota „01“. Na displeji se objeví .
- Opakovaně stiskněte tlačítko odložení, dokud nebude nastaven čas, po němž se má spustit praní.
- Pokud požadovaná doba odložení zmizí, opětovně stiskněte tlačítko, dokud se požadovaná doba odložení znovu nezobrazí.
- Chcete-li použít funkci odložení startu, stisknutím tlačítka Start/Pauza spustíte pračku.
  
- Chcete-li zrušit odložený start:
  - Po stisknutí tlačítka Start/Pauza pro spuštění pračky stačí jednou stisknout tlačítko odložení startu,  na displeji zhasne.
  - Pokud nestisknete tlačítko Start/Pauza, stiskněte tlačítko odložení startu, dokud  na displeji nezhasne, na displeji zhasne .

**UPOZORNĚNÍ:** Pokud se po výběru doplňkové funkce příslušná kontrolka nerozsvítí, znamená to, že tuto funkci nelze u zvoleného pracovního programu použít.

6

### Tlačítko Start/Pauza

- Stisknutím tlačítka Start/Pauza můžete vybraný program spustit nebo zastavit. V pohotovostním režimu bude kontrolka Start/Pauza na displeji blikat.

4+5

### Dětská pojistka (Child Lock)

- Dětská pojistka umožňuje zamknout tlačítka, aby nikdo omylem nezměnil vybraná nastavení. Chcete-li zapnout dětskou pojistku, stiskněte současně a přidrže 3 sekundy tlačítka 4 a 5. Na displeji bude 2 sekundy blikat „CL“, což znamená zapnutí zámku. Když stisknete libovolné tlačítko nebo změníte program pomocí voliče, zatímco je aktivní dětská pojistka, na displeji bude 2 sekundy blikat „CL“. Když se během chodu programu zvolí funkce dětské pojistky a volič programů bude přepnut do polohy ZRUŠIT a bude zvolen jiný program, tak bude pokračovat dříve vybraný program od místa přerušení. Chcete-li dětskou pojistku vypnout, stiskněte současně a přidrže 3 sekundy tlačítka 4 a 5; symbol „CL“ z displeje zmizí.

## SPECIÁLNÍ PROGRAMY

1

### Antialergický

- Tento program je určen pro praní dětského oblečení a oblečení lidí s citlivou pokožkou nebo alergiemi. Prakticky všechny alergeny, roztoči, bakterie, mikrobi či plísňe jsou z oblečení odstraňovány. Odstraňovány jsou také zažrané skvrny. Prádlo se nepoškozuje; program je vhodný pro jemné prádlo, jako je dětské oblečení. Teplota základního praní je 30 °C (teplotu lze nastavit: - °C (studená voda), 20 °C, 30 °C, 40 °C), 4 cykly máchání v ohřáté vodě.

2

### Mix

- Tento program lze použít k současnému praní zašpiněného bavlněného prádla, syntetiky, barevného prádla a lnu.

3

### Rychlý 60'

- Rychlý úplný prací program, trvající 60 minut.
  - 1). Plný a účinný prací cyklus kratší než jedna hodina.
  - 2). Šetří čas a poskytuje pohodlí při používání pračky.

4

### Express 15'

- Tento program slouží pro regenerování oděvů. Obsahuje všechny tři etapy praní:
  - 1). Základní praní
  - 2). Máchání
  - 3). Odstředování

5

### Eco 40-60

- Program „eco 40-60“ slouží k praní bavlněných látek, které lze prát při teplotě 40 °C nebo 60 °C v jednom cyklu.

6

### Barevné

- Praní barevných látek, šetří barvy.



## POPIS POUŽÍVÁNÍ

1

### Vyberte program

- Program nastavte otáčením voliče vlevo nebo vpravo.
- Program přizpůsobte svým potřebám – můžete měnit teplotu, rychlost odstřed'ování nebo zapnout dodatečné funkce.
- Stiskněte tlačítko Start/Pauza.

2

### Čas do ukončení

Chcete-li nastavit čas do ukončení:

- Zavřete dvířka pračky.
- Nastavte volič programů na vybraný program (viz tabulka).
- V závislosti na požadavcích vyberte dodatečné funkce nebo příslušné parametry praní.
- Stiskněte tlačítko Čas do ukončení.
- Vyberte nastavení času 1-23 hodin.
- Stiskněte tlačítko Start/Pauza. Zařízení se přepne do pohotovostního režimu.
- Prací program bude automaticky ukončen.



Po nastavení funkce Čas do ukončení se na displeji zobrazí čas zbývajícím do ukončení programu.

3

### Ukončení praní

- Na konci programu se pračka automaticky zastaví.
- Na displeji bude blikat „-“.
- Můžete otevřít dvířka pračky a prádlo vyndat.
- Dvířka nechte pračky otevřená, aby vnitřek vyschl.
- Nastavte ovládací knoflík do polohy „STOP“.
- Odpojte pračku od napájení.
- Uzavřete vodovodní kohoutek.

4

### Zrušení a změna programu

- Otočte volič programů do polohy „STOP“.
- Pračka se zastaví a program bude zrušen.
- Otočte volič programů na jiný program, aby se z pračky vypustila voda.
- Voda bude odčerpána a program bude zrušen.
- Nyní lze zvolit a spustit nový program.

# ŘEŠENÍ PROBLÉMŮ BĚHEM PROVOZU

Opravy může provádět autorizovaná servisní firma. Pokud je třeba pračku opravit nebo pokud nemůžete problémy vyřešit pomocí níže uvedených tipů, tak:

Odpojte zařízení od napájení.

Uzavřete ventil přívodu vody.

PORUCHA	PŘÍČINA	POSTUP V PŘÍPADĚ PORUCH
Pračka se nespustí.	Pračka není zapojena.	Zařízení připojte k napájení.
	Nejsou v pořádku pojistky.	Vyměňte pojistky.
	Není napájení.	Zkontrolujte napájení.
	Není stisknuté tlačítko Start/Pauza.	Stiskněte tlačítko Start/Pauza.
	Volič programů je v poloze „STOP“.	Otočte volič programů do zvolené polohy.
	Dvířka pračky nejsou dovřená.	Zavřete dvířka zařízení.
Pračka nenapouští vodu.	Ventil na vodu je zavřený	Povolte uzávěr vody.
	Hadice přivádějící vodu může být přehnutá.	Zkontrolujte hadici přívodu vody a narovnejte.
	Hadice odvádějící vodu je ucpaná.	Vyčistěte filtr v hadici přívodu vody. (*)
	Filtr na vstupu ucpaný.	Vyčistěte vstupní filtr vody. (*)
	Dvířka pračky nejsou dovřená.	Zavřete dvířka zařízení.
Pračka nevypouští vodu.	Hadice odvádějící vodu je ucpaná nebo zkroutená.	Zkontrolujte vypouštěcí hadici, vyčistěte ji nebo narovnejte.
	Ucpaný filtr čerpadla.	Vyčistěte filtr čerpadla. (*)
	Prádlo je v bubnu příliš namáčkáno.	Náplň rozložte rovnoměrně.

PORUCHA	PŘÍČINA	POSTUP V PŘÍPADĚ PORUCH
Pračka se třese.	Nožičky nejsou seřizené.	Seřídte nožičky. (**)
	Přepravní šrouby nebyly odstraněny.	Vyměte z pračky přepravní šrouby. (**)
	Malá náplň v bubnu.	Nezpůsobí blokování chodu pračky.
	Pračka je přetížena nebo je náplň nerovnoměrně rozprostřena.	Nepřepĺujzte buben. Prádlo v bubnu rovnoměrně rozprostřete.
	Pračka stojí na tvrdém podkladu.	Nestavte pračku na tvrdý podklad.
Příliš mnoho pěny v zásuvce na prací prostředek.	Příliš mnoho pracího prostředku.	Stiskněte tlačítko Start/Pauza. Chcete-li zastavit pěníní, rozmíchejte 1 lžíci prostředku na máchání v 1/2 litru vody a nalijte do zásuvky na prací prostředek. Po 5-10 minutách stiskněte tlačítko Start/Pauza.
	Nesprávný prací prostředek.	Používejte prací prostředky určené pro automatické pračky.
Neuspokojivé výsledky praní.	Oblečení je pro vybraný prací program příliš špinavé.	Zvolte vhodný program podle pokynů v tabulce programů.
	Nedostatečné množství pracího prostředku.	Použijte množství pracího prostředku podle pokynů na obalu.
	Příliš mnoho prádla v pračce.	Zkontrolujte, zda není překročena maximální povolená náplň pro daný program.

PORUCHA	PŘÍČINA	POSTUP V PŘÍPADĚ PORUCH
Neuspokojivé výsledky praní.	Tvrdá voda.	Zvyšte množství pracího prostředku podle pokynů výrobce.
	Prádlo je v bubnu příliš namáčkáno.	Rozdělte prádlo.
Pračka současně napouští i vypouští vodu.	Konec vypouštěcí hadice je příliš nízko.	Zkontrolujte, zda je vypouštěcí hadice ve správné výšce. (**).
Během praní není v bubnu voda.	Toto není závada. Voda se nachází v části bubnu, která není vidět.	.....
Na prádle jsou zbytky pracího prostředku.	Nerozpuštěné části pracího prášku mohou být vidět jako bílé skvrny.	Provedte další máchání nebo po uschnutí vyčistěte oděv kartáčem.
Na oblečení zůstávají šedé skvrny.	Na prádle zůstal nevypraný olej, krém nebo balzám.	Při dalším praní použijte množství pracího prostředku podle pokynů na obalu.
Odstředování se nezapíná nebo se zapíná později, než by mělo.	Toto není závada. Je aktivní systém detekování nevyváženosti náplně.	Systém detekce nevyváženosti náplně se snaží zátěž rovnoměrně rozložit. Odstředování začne po rozprostření náplně. Při příštím praní vložte prádlo do bubnu rovnoměrněji.

(\*) Viz kapitola o údržbě a čištění pračky.

(\*\*) Viz kapitola o instalaci pračky.

## ZOBRAZOVÁNÍ CHYBOVÝCH KÓDŮ PRAČKY

Pračka má vnitřní systém detekování závad, které jsou signalizovány kombinací blikajících kontrolky. Nejčastější chybové kódy jsou uvedeny níže.

Indikace displeje	Příčina	Vysvětlení
E01	Dvířka pračky se nezavírají správně.	Dveře jsou správně zavřené, když se při zavírání ozve cvaknutí. Pokud chyba přetrvává, vypněte pračku, odpojte se od napájení a neprodleně kontaktujte nejbližší servis.
E02	Nízký tlak vody nebo nízká hladina vody v pračce.	Zkontrolujte, zda je uzávěr vody zcela povolen. Voda může být uzavřena. Pokud problém přetrvává, pračka se po chvíli automaticky zastaví. Odpojte zařízení, zavřete uzávěr vody a kontaktujte nejbližší servis.
E03	Porucha čerpadla nebo ucpaný filtr nebo porucha elektrického konektoru čerpadla.	Vyčistěte filtr čerpadla. Pokud problém přetrvává, obraťte se na nejbližší servis. (*)
E04	V pračce je příliš mnoho vody.	Pračka vodu vypustí. Po vyčerpání vody pračku vypněte a vyjměte zástrčku ze zásuvky. Zavřete uzávěr vody a kontaktujte nejbližší servis.

(\*) Viz kapitola o údržbě a čištění pračky.

## ÚDRŽBA A ČIŠTĚNÍ

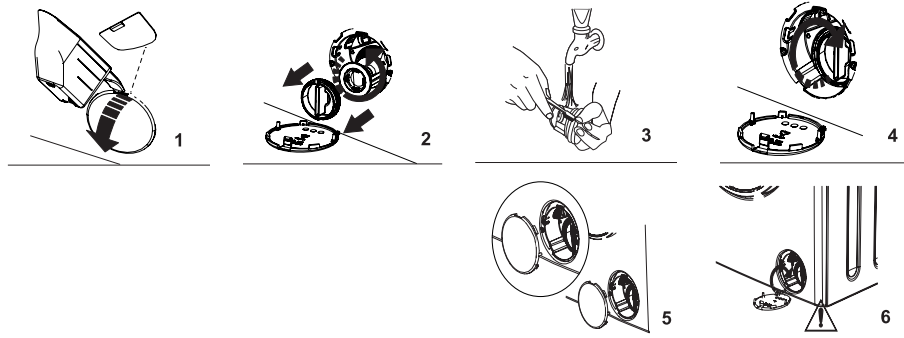


Filtr čerpadla zachytávání vláken prodlužuje životnost pračky. Doporučujeme čistit filtr čerpadla každé 2 měsíce.

### Vyčistěte filtr čerpadla.

1

- Filtr čerpadla je umístěn pod víkem, vpředu, v pravém dolním rohu. Čištění filtru čerpadla:



Čištění filtru čerpadla:

1. Chcete-li otevřít víko čerpadla, můžete použít lopatku na prací prášek (\*) dodávanou s pračkou nebo nádobku na tekutý prací prostředek.

2. Umístěte okraj lopatky nebo nádoby do otvoru víka a jemně stlačte. Víčko se otevře.

• Před otevřením víka filtru umístěte dole nádobu, abyste do ní zachytili vodu.

• Povolte filtr otočením doleva a vytáhněte. Počkejte, až vyteče voda.

**UPOZORNĚNÍ:** V závislosti na množství vody uvnitř pračky se nádoba může několikrát naplnit.

3. Měkkým kartáčem odstraňte z filtru všechna cizí tělesa.

4. Po vyčištění zasuňte filtr zpátky a otočte jej doprava.

5. Při zavírání krytu filtru se ujistěte, že kolíky uvnitř víka se shodují s otvory na předním panelu.

6. Zavřete kryt filtru.

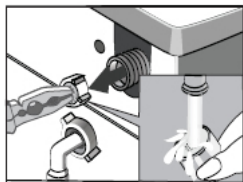
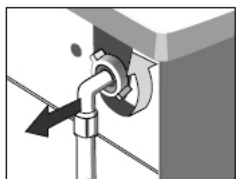
**UPOZORNĚNÍ:** Voda v čerpadle může být horká; před čištěním a údržbou počkejte, až díly vystydnou.

(\*) Specifikace pračky se liší v závislosti na zakoupeném modelu.

## Čištění ventilu přívodu vody

2

- Opětovná montáž filtru – opačné pořadí.



- 1). Vyšroubujte hadici přívodu vody,
- 2). Uchopte kleštěmi kolík síčky filtru.
- 3). Filtr vytáhněte a vyčistěte, nejlépe kartáčem.

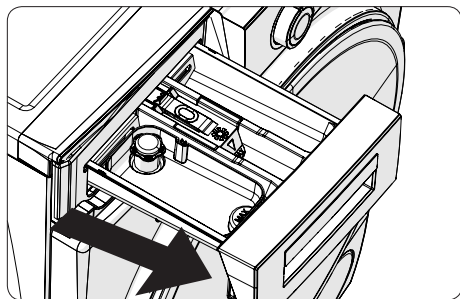
## Čištění násypky na prací prostředky

3

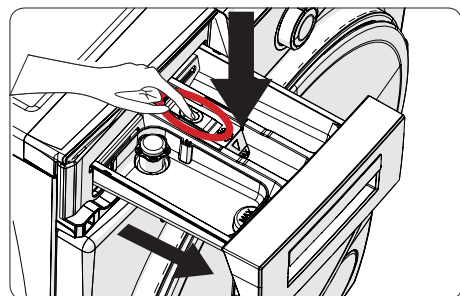
- Postupně se v násypce může usazovat používaný prací prostředek. Doporučujeme zásuvku každé 2 měsíce vyjmout a usazeninu vyčistit.

Vyjímání násypky na prací prostředek:

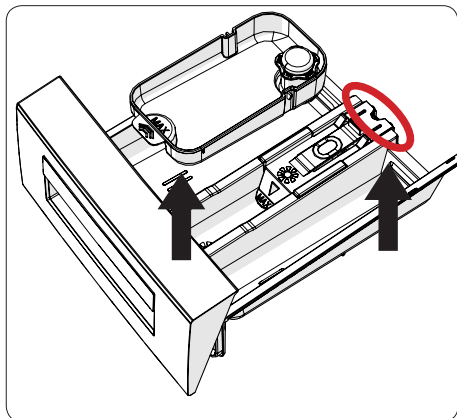
- Vytáhněte násypku zcela dopředu.



Stiskněte v místě ukázaném na obrázku, uvnitř násypky na prací prostředek a vytáhněte dopředu.



Vyjměte násypku a vyjměte zátku. Důkladně vyčistěte a odstraňte všechny usazeniny. Po vyčištění nasadte blokadu splachování a ujistěte se, že je správně nasazena.



Při mytí kartáčem opláchněte velkým množstvím vody.

Sesbírejte usazeniny v násypce tak, aby nenapadaly do pračky.

utřete násypku do sucha ručníkem nebo hadříkem a vraťte zpátky na své místo.

Neumývejte násypku na prací prostředek v myčce na nádobí.

Zařízení na tekuté prací prostředky (\*)

Chcete-li vyčistit zařízení na tekutý prací prostředek, vyjměte je, jak je ukázáno na níže uvedeném obrázku, a důkladně zbytky prostředku vyčistěte. Vložte zařízení zpět na místo. Ujistěte se, že v sifonu nezůstanou žádné zbytky.

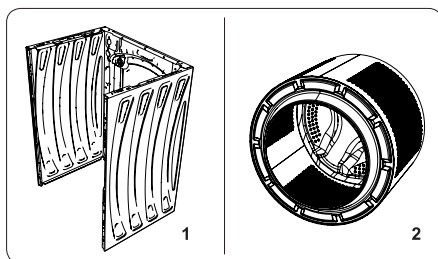
(\*) Specifikace pračky se liší v závislosti na zakoupeném modelu.

## 4

### Tělo zařízení / Buben

#### 1. Těleso

K mytí vnějších částí spotřebiče použijte jemný, nebrusný čisticí prostředek nebo vodu s mýdlem. Utřete do sucha měkkou utěrkou.



#### 2. Buben

Nenechávejte v pračce kovové předměty, jako jsou jehly, kancelářské sponky, mince atp. Takovéto předměty způsobují v bubnu vznik rezavých skvrn. K čištění těchto skvrn použijte čisticí prostředky neobsahující chlór a postupujte podle pokynů výrobce čisticího prostředku. Nikdy k čištění rzi nepoužívejte drátěnku ani jiné ostré předměty.



# PRAKTICKÉ POKYNY TÝKAJÍCÍ SE PRANÍ



## PRACÍ PROSTŘEDKY A AVIVAZE

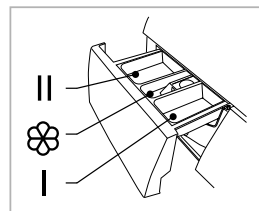


Doporučujeme používat běžné prací prostředky (sypké nebo tekuté) pro úplný rozsah teplot, podle pokynů výrobce pracího prostředku uvedených na obalu.

1


### Prací prostředky

- Prací prostředek nasypejte do přihrádky násypky označené symbolem 
- Prací prostředek pro předpírku nasypejte do přihrádky násypky, označené symbolem 



2

### Změkčovací přípravky přidávané do máchání

- Změkčovací přípravek nalijte do prostřední přihrádky násypky, označené symbolem 
- Nepřekračujte maximální hladinu označenou na přihrádce násypky. Pračka si vezme přípravek při posledním máchání.



Pro praní bílého prádla doporučujeme používat stálý prací prostředek, jako je prací prášek. Tekuté prací prostředky neobsahují bělidla. Bílé prádlo nemáchejte s použitím avivážních přípravků, protože to může způsobit žloutnutí praného bílého prádla.

## PRVNÍ PRANÍ

- Před prvním praním proveďte jeden cyklus při vysoké teplotě bez náplně podle níže uvedeného postupu:

- 1). Pračku připojte k napájení.
- 2). Otevřete ventil přívodu vody,
- 3). Nastavte knoflík programátoru na praní při vysoké teplotě, přidejte vhodný prací prostředek a stiskněte tlačítko Start/Pauza.

## ZNEČISTENÍ

1

### Úporné skvrny

- před praním prádla použijte odstraňovač skvrn, podle návodu k používání.

2

### Silné znečištění:

- za účelem dosažení lepšího účinku perte jednorázově menší množství prádla,
- přidejte více pracího prostředku, po praní silně zašpiněného oblečení (např. pracovního oděvu) nebo oblečení, které ztrácí vlákna, pračku propláchněte. Za tímto
- účelem zapněte prací program na 60 °C, bez náplně, např. Bavlina nebo Syntetika.

3

### Slabé znečištění

- Viz „Úspora“.

## USPORA

### Omezení spotřeby energie a vody

- Malé množství nepřilíš špinavého prádla perte příslušným programem, například Regenerace 15'.
- Kromě toho pračka pro většinu programů zjišťuje objem náplně. U programu Bavlina v případě malé náplně pračka sníží spotřebu vody a energie a zkrátí čas praní.
- Nejúčinnějšími programy z hlediska spotřeby energie a vody jsou obecně ty, které používají nižší teplotu a provádějí se delší dobu.
- Naplnění domácí pračky do plné kapacity uvedené výrobcem pro příslušné programy k úspoře energie a vody.

## TVRDOT VODY

- Tvrdá voda způsobuje usazování vodního kamene. Informace o tvrdosti vody můžete získat v nejbližší vodárenské firmě. Ke každému praní doporučujeme používat prostředky změkčující vodu.

## VÝPADEK NAPĚTÍ (PAMĚŤ PROGRAMU)

- Odpojení pračky od sítě nebo výpadek napětí nezpůsobí zrušení programu. Zapnutý program je uložen v paměti zařízení a spustí se po opětovném zapnutí napětí. Při výpadku napájení neotevírejte dvířka pračky.

## NÁPLŇ

- Maximální objem bubnu činí 7 kg.
- Buben pračky naplňujte prádlem podle níže uvedených pokynů:
  - 1). Bavlna, sport, antialergický - maximálně 1/2 bubnu (nenaplňujte buben oblečením silou, jinak prádlo nebude tak dobře vyprané),
  - 2). Syntetika - maximálně 1/2 bubnu,
  - 3). Vlna, ruční práaní - maximálně asi 1/3 bubnu.



Pračku nepřehřejte. Přehřevnutí pračky může poškodit prané prádlo. V případě přehřevnutí se na displeji zobrazí zpráva OVL - z bubnu vyjměte přebytečné prádlo a pračku opět zapněte. Maximální množství náplně, v závislosti na programu, je uvedeno v tabulce programů.

## KONTROLA ROZLOŽENÍ NÁPLŇ

- Elektronický ovladač pračky je vybaven systémem kontroly vyvážení. Před provedením odstředování systém kontroluje rozmístění prádla v bubnu. V případě zjištění velkého rozdílu vyvážení systém několikrát zkouší změnit polohu prádla v pračce. Někdy tyto pokusy nestačí ke vhodnému rozložení prádla. Problémy mohou způsobit např. froté županý prané společně s jiným druhem prádla, prostěradla, která se stočila do koule kolem jiných částí prádla atp.
- Systém pak může zareagovat dvěma způsoby:
  - 1). Akceptovat nerovnoměrné rozmístění oděvů, ale snížit rychlost odstředování,
  - 2). neumožní odstředování.

V obou případech po ukončení praní otevřete dvířka pračky ručně, rozložte prádlo, zavřete dvířka a vyberte libovolný program.

## ZAJIŠTĚNÍ DVÍŘEK

- Pračka je vybavena pojistkou, která znemožňuje otevření dvířek pračky během praní. Po ukončení pracího programu pračka automaticky odjistí dvířka.



Pokud se v bubnu nachází voda nebo je v něm příliš vysoká teplota, nelze otevřít dvířka. Dvířka pračky nelze také otevřít během některých etap praní.

## JEMNÉ TKANINY

1

### Výběr programu

- Zvolte příslušný program Syntetika, Vlna, Ruční praní.

2

### Náplň

- Nepřepřehňujte pračku, v případě jemných látek činí maximální náplň 2,5 kg, viz „Náplň“.

## DÁVKOVÁNÍ PRACÍHO PROSTŘEDKU

1

### Příliš málo pracího prostředku

- prádlo šedne, tvoří se mastné hrudky, usazuje se vodní kámen.

2

### Příliš mnoho pracího prostředku

- prádlo silně pění, slabá účinnost praní, nedostatečné vypláchnutí pracího prostředku z látky.

Další informace o výrobku se nacházejí v unijní databázi výrobků EPREL na adrese <https://eprel.ec.europa.eu>. Informace lze získat načtením QR kódu z energetického štítku nebo zadáním modelu výrobku z energetického štítku do vyhledávače EPREL <https://eprel.ec.europa.eu/>

# ZÁRUKA, POPRODEJNÍ SERVIS

## Záruka

Záruční plnění podle záručního listu. Výrobce neodpovídá za žádné škody způsobené nesprávným zacházením s výrobkem.

## Servis

- Výrobce zařízení doporučuje, aby všechny opravy a seřizovací činnosti prováděl tovární servis nebo autorizovaný servis výrobce. Z bezpečnostních důvodů neopravujte zařízení vlastními silami.
- Opravy osobami bez požadované kvalifikace mohou představovat vážné nebezpečí pro uživatele zařízení.
- Minimální období, v němž jsou dostupné náhradní díly potřebné na opravu spotřebiče, činí 7 nebo 10 let podle druhu a určení náhradního dílu a je v souladu s Nařízením komise (EU) 2019/2023.
- Seznam náhradních dílů a procedura objednávání jsou k dispozici na webových stránkách výrobce, dovozce nebo oprávněného zástupce.
- Minimální doba platnosti záruky na zařízení nabízené výrobcem, dovozcem nebo oprávněným zástupcem je uvedena v záručním listu.
- Zařízení ztrácí záruku v důsledku svépomocných adaptací, úprav, porušení plomb nebo dalších zabezpečení přístroje nebo jeho částí a dalších svépomocných zásahů do zařízení v rozporu s návodem k obsluze.

## Oznámení poruchy a pomoc v případě závady

Potřebuje-li zařízení opravit, kontaktujte servis. Kontaktní údaje servisu včetně telefonního čísla se nacházejí v záručním listu. Před kontaktem si připravte výrobní číslo zařízení, nachází se na výrobním štítku. Pro pohodlí si ho přepíste níže:

--	--	--	--	--	--	--	--	--	--	--	--	--	--







**Záruční a pozáruční servis spotřebičů značky Amica zajišťuje firma Martykán servis v ČR a Fastplus v SR a jejich servisní střediska.**

**Martykán servis**

Zámecká 3

698 01 Veselí nad Moravou

Tel: 518 324 555

e-mail: [servis@martykanservis.cz](mailto:servis@martykanservis.cz)

[www.martykanservis.cz](http://www.martykanservis.cz)

**Fastplus s.r.o.**

Na pántoch 18

831 06 Bratislava - Rača

Tel: 2 4910 5853-54

[www.fastplus.sk](http://www.fastplus.sk)

---