

## Návod na montáž a údržbu granitových dřezů Sinks (modelová řada Sinks SGR)

**UPOZORNĚNÍ:** Při práci a manipulaci se dřezem používejte vhodné ochranné pomůcky, jako jsou rukavice a ochranné brýle.

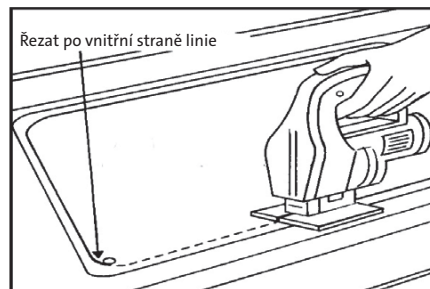
Dodavatel tohoto produktu nenes odpovědnost za škody, vzniklé při instalaci a přepravě, pokud není dodrženo níže uvedených pravidel.

Zkontrolujte stav – bezvadnost dřezu (škrábance, vrypy, prohyby aj. poškození) i příslušenství (sifon, těsnění a montážní prvky). Pokud zaznamenáte nějaké technologické defekty materiálu nebo chybějící příslušenství, ihned nás prosím o této skutečnosti informujte

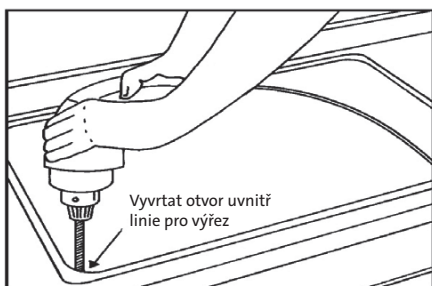
### Montáž

#### Horní:

- 1) Obkreslete šablonu pro vyřezání otvoru pro dřez na požadovaném místě. Doporučujeme šablonu fixovat lepicí páskou. Není-li šablona součástí dodávky, dřez otočte dnem vzhůru a přiložte na požadované místo výřezu v pracovní desce. Přesvědčte se o správné orientaci a dispozici dřezu. Obkreslete obvod dřezu a od tohoto nákresu naměřte cca 10 mm směrem dovnitř a nakreslete druhou vnitřní linii, která bude sloužit k výřezu dřezu.



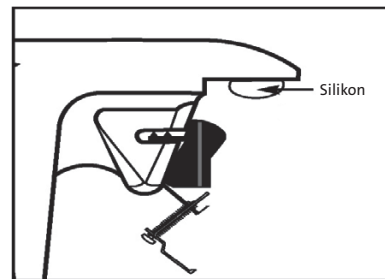
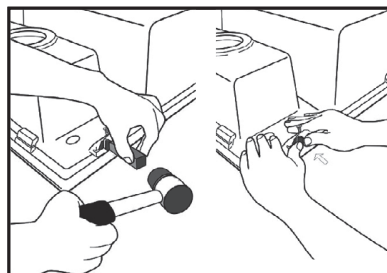
- 2) Vyrvejte otvor na vnitřní straně linie pro výřez.



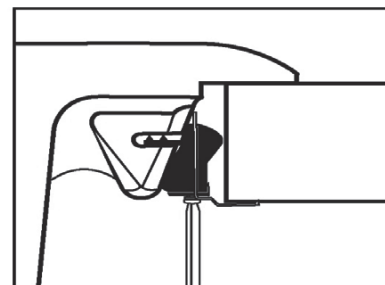
- 3) Přimočarou pilou vyřízněte otvor po vnitřní straně nakreslené linie. Dřez zkuste usadit, popř. výřez upravte na požadovaný rozměr tak, aby dřez do otvoru správně pasoval. Nezapomeňte ošetřit výřez vhodným vodu odpudivým nátěrem (lak, silikon, ap.)

- 4) Vodovodní baterii, ovladač výpusti či dávkovač saponátu, namontujte do předem připravených otvorů o  $\varnothing$  35 mm. Pokud jsou pouze předvrtány, dovrtejte potřebné otvory diamantovým vrtákem o  $\varnothing$  35 mm. Vrtejte zespu do směrem k povrchu dřezu a přitom dbejte na správnou orientaci dřezu. (vrták není součástí dřezu a lze dokoupit) nebo Vám otvor/y vyhotovíme na přání při objednání dřezu.

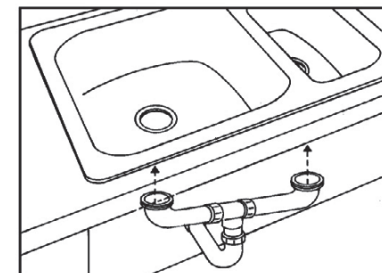
- 5) Montážní háčky nasadíte do předem připravených zářezů na spodní straně dřezu a vyklopte do strany, aby při usazování dřezu nepřekážely. Naneste přiměřenou vrstvu silikonu (není součástí balení) na spodní dosedací plochu dřezu. Poté usadte dřez do otvoru pracovní desky a vyrovnejte do požadované polohy.



- 6) Montážní háčky otočte do správné polohy a dřez jimi přitáhněte k pracovní desce.

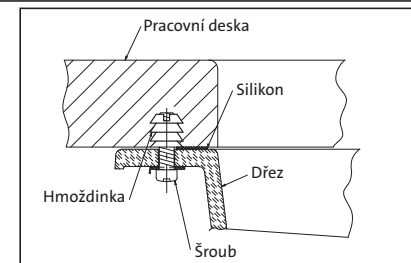


- 7) Připojte sifon, přeпад, popř. drtič, je-li k dispozici, dle instruktažního plánu



#### Spodní (Viva 455):

- Speciální montáž do kamenných či vodu neabsorbujících pracovních desek musí být provedena pouze odbornou firmou!!!
- Pro vysokou přesnost výřezu doporučujeme, aby firma provádějící výřez, měla dřez fyzicky k dispozici (rádius, odsazení, hloubka zafrézování apod.)
- Detaily pro výřez a montáž naleznete na [www.sinks.cz](http://www.sinks.cz)



### Údržba a péče o granitový dřez

Umyjte dřez vlažnou vodou, měkkým hadříkem nebo neabrazivní běžnou kuchyňskou houbičkou s nylonovou podložkou za pomoci tekutých neabrazivních mycích prostředků, octových čistících. Na větší a silnější znečištění použijte čistící pastu na dřezy k tomu určenou. Postup opakujte podle potřeby.

Jakkoli je povrch dřezu odolný teplotě až do 180 °C, pamatujte, že kuchyňské nádobí se může zahřát i do vyšších teplot. Horké hrnce, pánve a podobné kuchyňské potřeby doporučujeme odkládat na speciálně k tomu určené podložky.

#### Nepoužívejte:

Abrazivní čistící prostředky, brusné materiály nebo alkalické čistící prostředky jako je amoniak.

#### Kontrola těsnosti:

Kontrola těsnosti přívodu vody do baterie

Napustit dřez vodou až k okraji přeřadu dřezu, kdy začne voda odtékat a provést kontrolu těsnosti přeřadu a při vypouštění dřezu také odpadních trub a příp. netěsnosti dotáhnout.

## Návod na montáž a údržbu granitových drezov Sinks (modelová rada Sinks SGR)

**UPOZORNENIE:** Pri práci a manipulácii s drezom používajte vhodné ochranné pomôcky ako sú rukavice a ochranné okuliare.

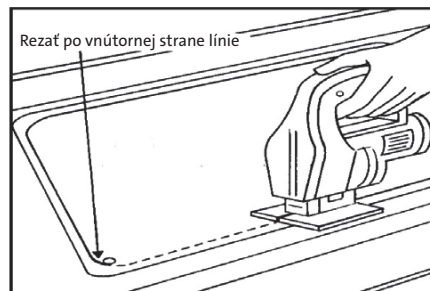
Dodávateľ tohto produktu nenesie zodpovednosť za škody vzniknuté pri inštalácii a preprave, pokiaľ neboli dodržané nižšie uvedené pravidlá.

Skontrolujte stav – bezchybnosť drezu (škrabance, vrypy, prehyby aj poškodenia) aj príslušenstva (sifón, tesnenie a montážne prvky). Pokiaľ zaznamenáte nejaké technologické defekty materiálu alebo chýbajúce príslušenstvo, ihneď nás prosím o tejto skutočnosti informujte.

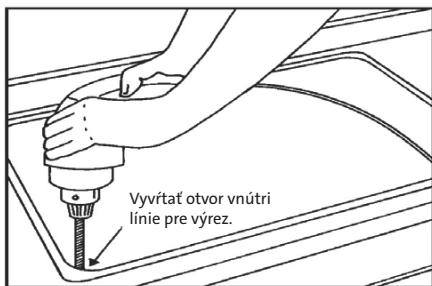
### Montáž

#### Horná:

- 1) Obkreslite šablónu pre vyrezanie otvoru pre drez na požadovanom mieste. Doporučujeme šablónu fixovať lepiacou páskou. Ak nie je šablóna súčasťou dodávky, drez otočte dnom hore a priložte na požadované miesto výrezu v pracovnej doske. Presvedčte sa o správnej orientácii a dispozícii drezu. Obkreslite obvod drezu a od tohto nákresu namerajte cca 10 mm smerom dovnútra a nakreslite druhú vnútornú líniu, ktorá bude slúžiť k výrezu drezu.

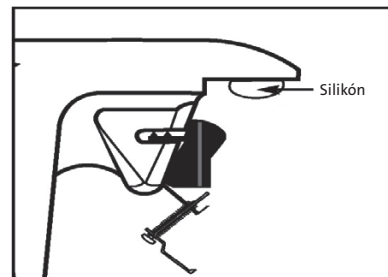
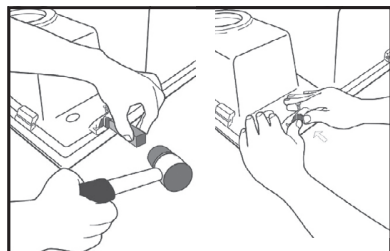


- 2) Vyvrtajte otvor na vnútornej strane línie pre výrez.

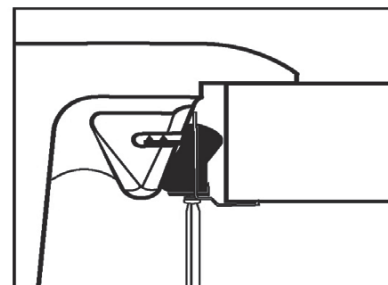


- 3) Priamočiarou pilou vyrežte otvor po vnútornej strane nakreslenej línie. Drez skúste usadiť, popr. výrez upravíť na požadovaný rozmer tak, aby drez do otvoru správne pasoval. Nezapomnite ošetriť výrez vhodným vodu odpudivým náterom (lak, silikón, ap.)

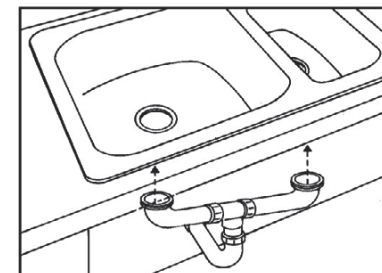
- 4) Vodovodnú batériu, ovládač výpusti či dávkovač saponátu, namontujte do vopred pripravených otvorov s  $\varnothing$  35 mm. Ak sú iba predvrtané, dovrtejte potrebné otvory diamantovým vrtákom s  $\varnothing$  35 mm. Vrtajte zospodu smerom k povrchu drezu a pritom dbajte na správnu orientáciu drezu. (Vrták nie je súčasťou drezu s možnosťou dokúpiť) alebo Vám otvor/y vyhotovíme na želanie pri objednaní drezu.
- 5) Montážne háčiky nasadte do vopred pripravených zárezov na spodnej strane drezu a vyklopte do strany, aby pri nasadzovaní drezu neprekážali. Naneste primeranú vrstvu silikónu (nie je súčasťou balenia) na spodnú dosadaciu plochu drezu. Potom nasadte drez do otvoru pracovnej dosky a vyrovnajte do požadovanej polohy.



- 6) Montážne háčiky otočte do správnej polohy a drez nimi pritiahnite k pracovnej doske.

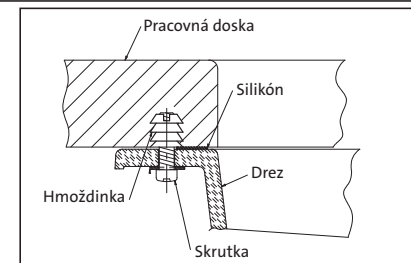


- 7) Pripojte sifón, prepád popr. drtič, ak je k dispozícii, podľa inštruktážneho plánu.



#### Spodná (Viva 455):

- Špeciálna montáž do kamenných či vodu neabsorbujúcich pracovných dosiek musí byť vykonaná iba odbornou firmou!!!
- Pre vysokú presnosť výrezu doporučujeme, aby firma vykonávajúca výrez mala drez fyzicky k dispozícii (rádius, odsadenie, hĺbka zafrézovania a pod.)
- Detaily pre výrez a montáž nájdete na [www.sinks.cz](http://www.sinks.cz)



### Údržba a starostivosť o granitový drez

Umyte drez vlažnou vodou, mäkkou handrou alebo neabrazívnou bežnou kuchynskou hubkou s nylonovou podložkou pomocou tekutých neabrazívnych umývacích prostriedkov, octových čističov. Na väčšie a silnejšie znečistenie použite čistiacu pastu na drezy k tomu určenú. Postup opakujte podľa potreby.

Akokoľvek je povrch drezu odolný teplote až do 180 °C, pamätajte, že kuchynské riady sa môžu zahriať aj do vyšších teplôt. Horúce hrnce, panvice a podobné kuchynské potreby doporučujeme odkladať na špeciálne k tomu určené podložky.

#### Nepoužívajte:

Abrazívne čistiace prostriedky, brúsne materiály alebo alkalické čistiace prostriedky ako je amoniak.

#### Kontrola tesnosti:

Kontrola tesnosti prívodu vody do batérie.

Napustiť drez vodou až k okraju prepádu drezu, keď začne voda odtekať a previesť kontrolu tesnosti prepádu a pri vypúšťaní drezu taktiež odpadových trubiek a prípadné netesnosti dotiahnuť.

## Beszereési és karbantartási útmutató a Sinks gránit mosogatókhoz (Sinks SGR termékcsalád)

**FIGYELMEZTETÉS:** A mosogatóval végzett munka során használjon megfelelő védőeszközöket: kesztyűt és védőszemüveget.

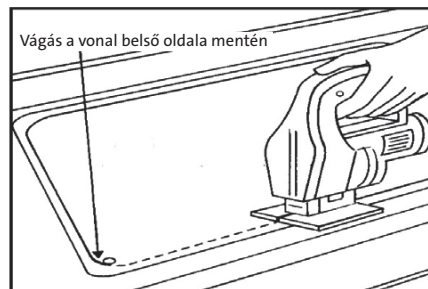
A termék forgalmazója nem vállal felelősséget a telepítés és szállítás során bekövetkező károkért az alábbi szabályok be nem tartása esetén.

Ellenőrizze a mosogató és a tartozékok (szifon, tömítés és a rögzítőelemek) állapotát – hibátlanságát (karcolások, görbületek és egyéb sérülések). Ha valamilyen anyaghibát észlel vagy hiányzik egy tartozék, kérjük, azonnal tájékoztasson bennünket

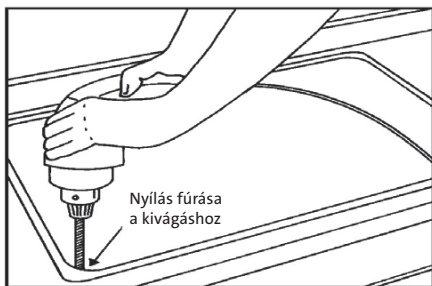
### Beépítés

#### Felső:

- 1) Rajzolja körbe a mosogató számára kivágandó nyílás sablonját a kívánt helyen. Javasoljuk, hogy a sablont rögzítse ragasztószalaggal. Ha a csomag nem tartalmaz sablont, fordítsa fejjel lefelé a mosogatót és helyezze a munkalapon a kívánt helyre. Ellenőrizze a mosogató megfelelő irányát és helyzetét. Rajzolja körbe a mosogatót, majd a rajztól mérjen ki kb. 10 mm-t befelé, és rajzoljon egy második, belső vonalat, amely a mosogató kivágására fog szolgálni.



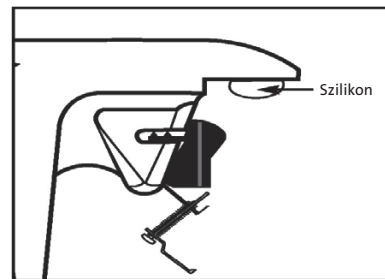
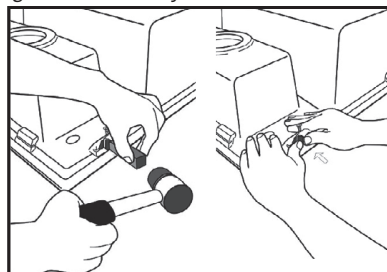
- 2) Fúrjon egy nyílást a vonal belső oldalán a kivágáshoz.



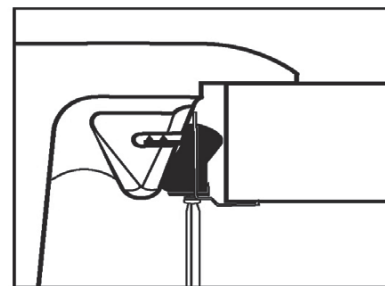
- 3) Rezgőfűrészsel vágja ki a nyílást a rajzolt vonal belső oldalán. Próbálja meg beültetni a mosogatót, ill. módosítsa a kivágást a megfelelő méretre úgy, hogy a mosogató pontosan illeszkedjen a nyílásba. Ne feledje el a kivágást megfelelő víztaszító bevonattal (lakkal, szilikonnal vagy hasonlóval) ellátni

- 4) A csaptelepet, a lefolyóvezérlést vagy a mosogatószeradagolót szerelje be az előkészített  $\varnothing 35$  mm nyílásokba. Ha csak előfúrva vannak, fúrja ki teljesen a szükséges nyílásokat  $\varnothing 35$  mm-es gyémántfúróval. Alulról, a mosogató felszíne felé fúrjon, közben ügyeljen a mosogató megfelelő irányára. (a fúró nem a mosogató része, külön megvásárolható) vagy kérésére elkészítjük a nyílás(oka)t a mosogató megrendelésekor.

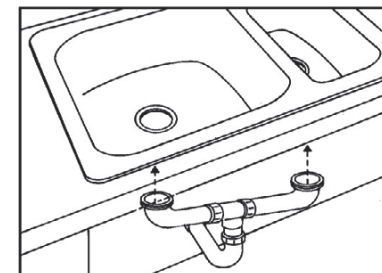
- 5) A rögzítőhorgokat illessze a mosogató alján előre elkészített vágatokba és fordítsa őket oldalra, hogy ne legyenek útban a mosogató beültetésekor. Vigyen fel egy arányos réteg szilikont (nem a csomag része) a mosogató alsó érintkezési felületére. Azután ültesse be a mosogatót a munkalapon levő nyílásba és igazítsa a kívánt helyzetbe.



- 6) A rögzítőhorgokat fordítsa a megfelelő helyzetbe és szorítsa velük a mosogatót a munkalaphoz.

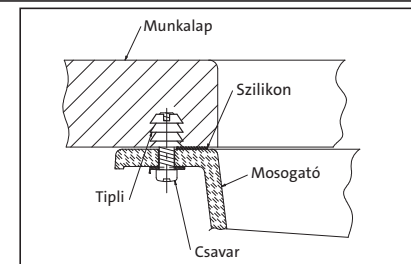


- 7) Csatlakoztassa a szifont, a túlfolyót, ill. ha van, az aprítót a szerelési terv alapján



#### Alsó (Viva 455):

- Speciális, kő- vagy nem vízelnyelő munkalapokba történő beépítést kizárólag erre szakosodott cég végezhet!!!
- A vágás maximális pontossága érdekében javasoljuk, hogy a mosogató a kivágást végző cégnek fizikailag is a rendelkezésére álljon (sugár, behúzás, a marás mélysége stb.)
- A kivágásra és a beépítésre vonatkozó részleteket a oldalon találja



### A gránit mosogató karbantartása és ápolása

A mosogatót langyos vízzel, puha ronggyal vagy nem súroló hagyományos konyhai szivaccsal, nem súroló hatású folyékony tisztítószer, ecetes tisztítószer segítségével mossa le. Nagyobb, makacsabb szennyeződésekhez használjon mosogatóhoz való tisztító pasztát. A folyamatot ismétlje szükség szerint.

A mosogató felülete ugyan 180 °C-ig hőálló, de ne feledje, hogy a konyhai edények magasabb hőmérsékletre is felmelegedhetnek. Javasoljuk, hogy a forró fazekakat, serpenyőket és hasonló konyhai eszközöket speciálisan arra szolgáló alátétekre tegye.

#### Ne használjon:

Súroló hatású tisztítószeret, karcoló anyagokat vagy lúgos tisztítószeret, pl. ammóniát.

#### A tömítés ellenőrzése:

A vízvezetés tömítettségének ellenőrzése

Engedjen vizet a mosogatóba egészen a túlfolyó pereméig, amikor a víz elkezd kifolyni, és ellenőrizze a túlfolyó, majd a víz kieresztésekor a lefolyócsövek tömítettségét is, az esetleges tömítetlenségeket húzza meg.

## Instrukcja instalacji i konserwacji zlewów granitowych Sinks (seria modeli Sinks SGR)

**UWAGA:** Podczas pracy i manipulacji ze zlewem używaj odpowiednich pomocy ochronnych takich jak rękawice i ochronne okulary.

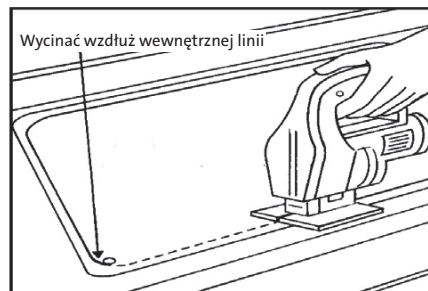
Dostawca tego produktu nie ponosi odpowiedzialności za jakiegokolwiek szkody wynikające z instalacji i transportu, jeśli poniższe zasady nie są przestrzegane.

Skontroluj stan - ewentualne wady fabryczne zlewu (zdrapania, zgięcia itp.) i akcesoriów (syfon, uszczelka i elementy montażowe). W przypadku zauważenia wad technologicznych w materiale lub brakujących akcesoriów, prosimy o natychmiastową informację.

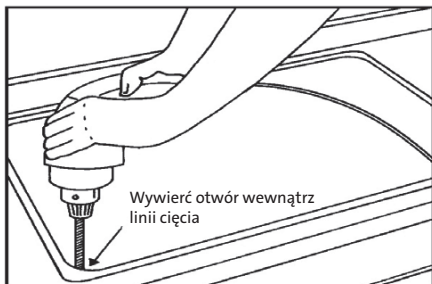
### Montaż

#### Górnym:

- 1) Obrysuj szablon, aby wyciąć zlew w pożądanym miejscu. Zalecamy przymocowanie szablonu za pomocą taśmy klejącej. Jeśli szablon nie jest dołączony, odwróć zlew do góry nogami i umieść go w wybranym miejscu w blacie. Upewnij się, że zlew jest odpowiednio ustawiony i dostępny. Narysuj obwód zlewu i zmierz około 10 mm od tego rysunku po jego wewnętrznej stronie i narysuj drugą linię wewnętrzną, która będzie używana do cięcia zlewu.



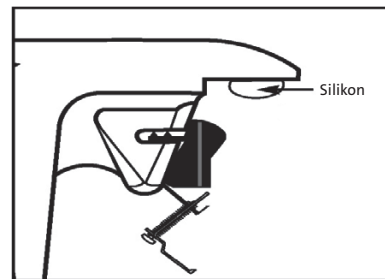
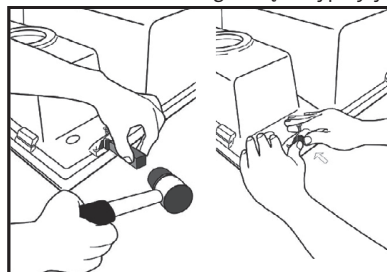
- 2) Wywierć otwór po wewnętrznej stronie linii cięcia.



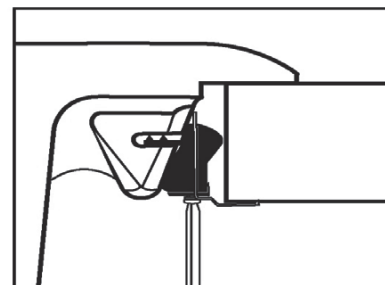
- 3) Wytnij otwór wzdłuż wewnętrznej strony narysowanej linii za pomocą ostrza. Spróbuj zamontować zlew, lub dotnij wycięcie do pożądanego rozmiaru, tak aby zlew właściwie pasował do otworu. Nie zapomnij zabezpieczyć wycięcie za pomocą odpowiedniej wodoodpornej powłoki (lakier, silikon itp.)

- 4) Zawór wody, regulator opróżniania lub dozownik detergentu musi być zamontowany we wcześniej przygotowanych otworach  $\varnothing$  35 mm. Jeśli są one tylko wstępnie nawiercone, dokręć potrzebne otwory wiertłem diamentowym o  $\varnothing$  35 mm. Wywierć od dołu w kierunku powierzchni zlewu, upewniając się, że zlew jest prawidłowo ustawiony. (wiertarka nie jest częścią zlewu i można ją kupić) lub  
Wykonamy otwory na życzenie klienta przy zamawianiu zlewu.

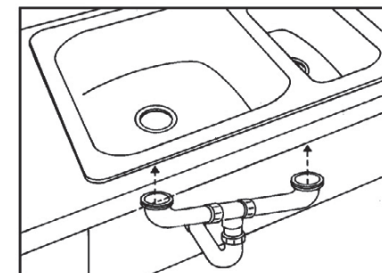
- 5) Przymocuj haczyki do wcześniej przygotowanych wycięć pod spodem zlewu i odchyl w bok, aby nie przeszkadzały podczas instalacji zlewu. Nałóż odpowiednią warstwę silikonu (brak w opakowaniu) na dolną powierzchnię zlewu. Następnie umieść zlew w otworze blatu i ustaw go w żądanej pozycji.



- 6) Obróć haki mocujące do prawidłowej pozycji i zaciśnij zlew na blacie.

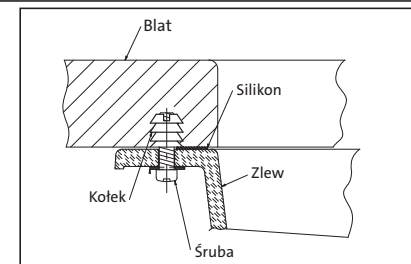


- 7) Podłącz syfon, przelew, ew. młynek do odpadów, jeśli jest dostępny, zgodnie z instrukcją



#### Spodni (Viva 455):

- Specjalna instalacja w blatach z kamienia lub nieabsorbujących wody może być wykonywana wyłącznie przez wyspecjalizowaną firmę!!!!
- Aby uzyskać wysoką dokładność wycinania, zalecamy, aby firma wycinająca miała fizycznie dostęp do zlewu (promień, wcięcie, głębokość obrotu itp.)
- Szczegółowe informacje dotyczące cięcia i montażu można znaleźć na stronie



### Konserwacja i pielęgnacja zlewu granitowego

Umyj zlew letnią wodą, miękką ściereczką lub nieabrazyjną, standardową gąbką kuchenną z nylonowym podkładem z płynnymi nieściernymi detergentami, środkami do czyszczenia na bazie octu. W przypadku większych i trudnych do usunięcia zanieczyszczeń używaj pasty do czyszczenia. Powtórz w razie potrzeby.

Chociaż powierzchnia zlewu jest odporna na temperatury do 180 °C, pamiętaj, że naczynia kuchenne mogą nagrzewać się do wyższych temperatur. Zalecamy umieszczanie gorących garnków, patelni i podobnych naczyń kuchennych na specjalnie przystosowanych podkładkach.

#### Nie używaj:

Abrazyjnych środków czyszczących, materiałów ściernych lub alkalicznych środków czyszczących, takich jak amoniak.

#### Kontrola szczelności:

Kontrola szczelności dopływu wody do baterii

Napełnij zlew wodą do krawędzi przelewu zlewu, a gdy woda zacznie wypływać, przeprowadź kontrolę szczelności przelewu, a podczas wypuszczania wody ze zlewu, również rur odpływowych i ew. nieszczelność naprawić.